



Office de Gestion du Fret Multimodal

# OBSERVATOIRE NATIONAL DES TRANSPORTS DE LA RDCONGO

Présentation générale: Structure et fonctionnement



Par Bonaventure KISITA NKEBI

Sous-Directeur de l'Observatoire National des Transports

E-mail: [nkebi@yahoo.fr](mailto:nkebi@yahoo.fr) Tel: +243 81 514 78 11

Mars 2017

# Contenu:

- **I. Historique**
- **II. Objectifs et missions principaux**
- **III. Informations contenues dans la banque de données**
- **IV. Principales sources d'informations**
- **V. Stratégie de diffusion ( Publication )**
- **VI. Déploiement**
- **VII. Structure organique**
- **VIII. Principaux animateurs ( Personnel )**
- **IX. Infrastructures et équipements**
- **X. Intranet ( Site web )**
- **XI. Centre de documentation**
- **XII. Bourse de transport**
- **XIII. Système de géo localisation des infrastructures de transport**

# I. Historique

- **La mise en place des observatoires nationaux des transports dans les pays d'Afrique sub-saharienne, est une réponse aux recommandations de l'OMAOOC <sup>(1)</sup> et de la Banque Mondiale retenues lors des deux tables rondes dites de Cotonou I (juin 1992) et Cotonou II ( juin 1997)**
- **Ces recommandations demandent aux différents Conseils des chargeurs africains de se doter chacun d'un Observatoire National des Transports dans l'objectif de promouvoir le commerce extérieur de ces pays**
- **C'est dans ce cadre que l'OGEFREM<sup>(2)</sup> a intégré dans le processus de sa restructuration, la création de l'Observatoire national des Transports de la République Démocratique du Congo ( O.N.T. ) avec rang de sous-direction**

(1) Annexe 1; (2) Annexe 2

# **I. Historique (suite)**

- **Depuis lors, plusieurs missions d'imprégnation ont été effectuées par les agents affectés à l'observatoire, notamment au Burkina Fasso et à Dakar en 2012**
- **Il sied de signaler que l'OGEFREM a bénéficié de l'accompagnement du Ministère des Transports par le biais du G.E.T. ( Groupe d'Etudes des Transports ) dans la réalisation du projet de l'observatoire**
- **Aujourd'hui, près de 600.000\$ sont prévus dans le budget 2017 pour la mise en œuvre effective et le déploiement des structures de l'observatoire dans les provinces et représentations**
- **Ce budget concernera principalement:**
  - **Les équipements**
  - **Le renforcement des capacités des agents**
  - **Etc..**

## **II. Objectifs et missions principaux**

**•L'Observatoire National des Transports est appelé à constituer une grande Banque de données sur le transport national. De ce fait il constituera:**

**•Un véritable outil d'aide à la décision pour les autorités politiques pour fixer la ligne de politique générale et envisager des investissements dans le secteur de transport**

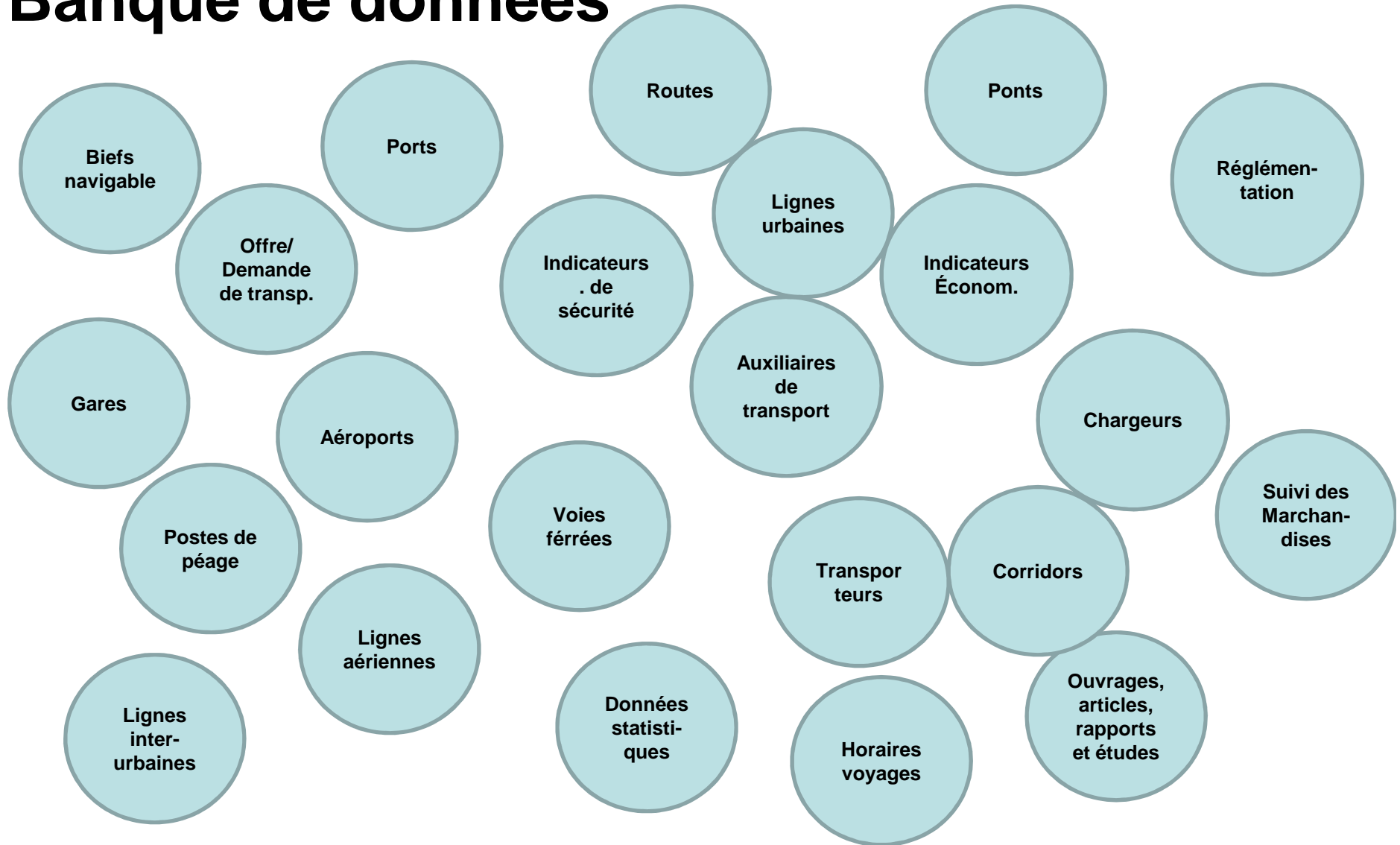
**•Un instrument efficace de facilitation à l'instar de la FERI, FERE, etc...mis à la disposition des chargeurs par l'OGEFREM dans le cadre de sa noble mission d'assistance aux chargeurs**

**•Une source incommensurable de connaissances offerte au monde scientifique pour les chercheurs visant la promotion du secteur de transport**

**•L'Observatoire National des Transports a comme principale mission, la collecte, le traitement et la diffusion des informations sur:**

- Les données statistiques sur les flux ( trafic ) à travers les différentes portions de la chaine de transport**
- Les indicateurs économiques ( coûts, délais, etc..) et de sécurité ( accidents, etc...)**
- Les caractéristiques techniques des différentes infrastructures de transport ( routes, biefs navigables, aéroports, ponts, etc...)**
- Les prestataires des services de transport**
- Les études et rapports réalisés dans le secteur des transports**
- La réglementation en matière de transport**
- Etc...**

# III. Informations contenues dans la Banque de données



## **IV. Principales sources d'informations**

**•Les services ou entreprises spécialisés du transport et commerce constituent nos principales sources d'informations:**

- Office de Routes**
- Régie des Voies Aériennes**
- Société Congolaise de Transport et des Ports**
- Corridor Nord ( ACTTN )**
- Compagnies des Voies Maritimes ( Ex RVM)**
- Régie des Voies Fluviales ( RVF )**
- Transport au Congo (TRANSCO)**
- Ministère de Transport et Voies de Com.**
- Société Nationale de Chemins de Fer du Congo(SNCC)**
- Direction Générale des Douanes et Accsise ( DGDA)**
- Office pour l'équipement Banana-Kinshasa ( OEBK )**
- Lignes Maritimes du Congo ( LMC )**



## **IV. Principales sources d'informations** (suite)

- **L'autorité de l'aviation civile**
- **Le Conseil Supérieur de l'Aviation civile**
- **Le Bureau Permanent d'enquêtes, d'accidents et d'incidents d'aviation civile**
- **Le Centre Régional de Formation en Navigation intérieure**
- **Les Universités et Centres de recherche**
- **Les revues et journaux spécialisés**
- **Coordination de l'Exécution du projet de transport multimodal**
- **Chemin de Fer des Uélé (C.F.U.)**
- **NEWTRANSKIN**
- **Police de circulation routière (PCR)**
- **Groupe d'Etudes des Transports (G.E.T.)**
- **Cellule chargée d'Analyse des Indicateurs de Développement**(primature)

## **IV. Principales sources d'informations** (suite)

- **Institut National des Statistiques ( I.N.S. )**
  - **Programme des Nations-Unies pour le Développement (PNUD)**
  - **Min. de Commerce (Commission Nationale des Mercuriales)**
  - **Etc...**
- 
- **Des rencontres de travail seront organisées régulièrement, avec les délégués ( points focaux ) de ces différents services dans le cadre de collecte des données**
- 
- **Avant tout cela un atelier devra être organisé à l'intention des ces points focaux pour avoir le même entendement sur les données à échanger**

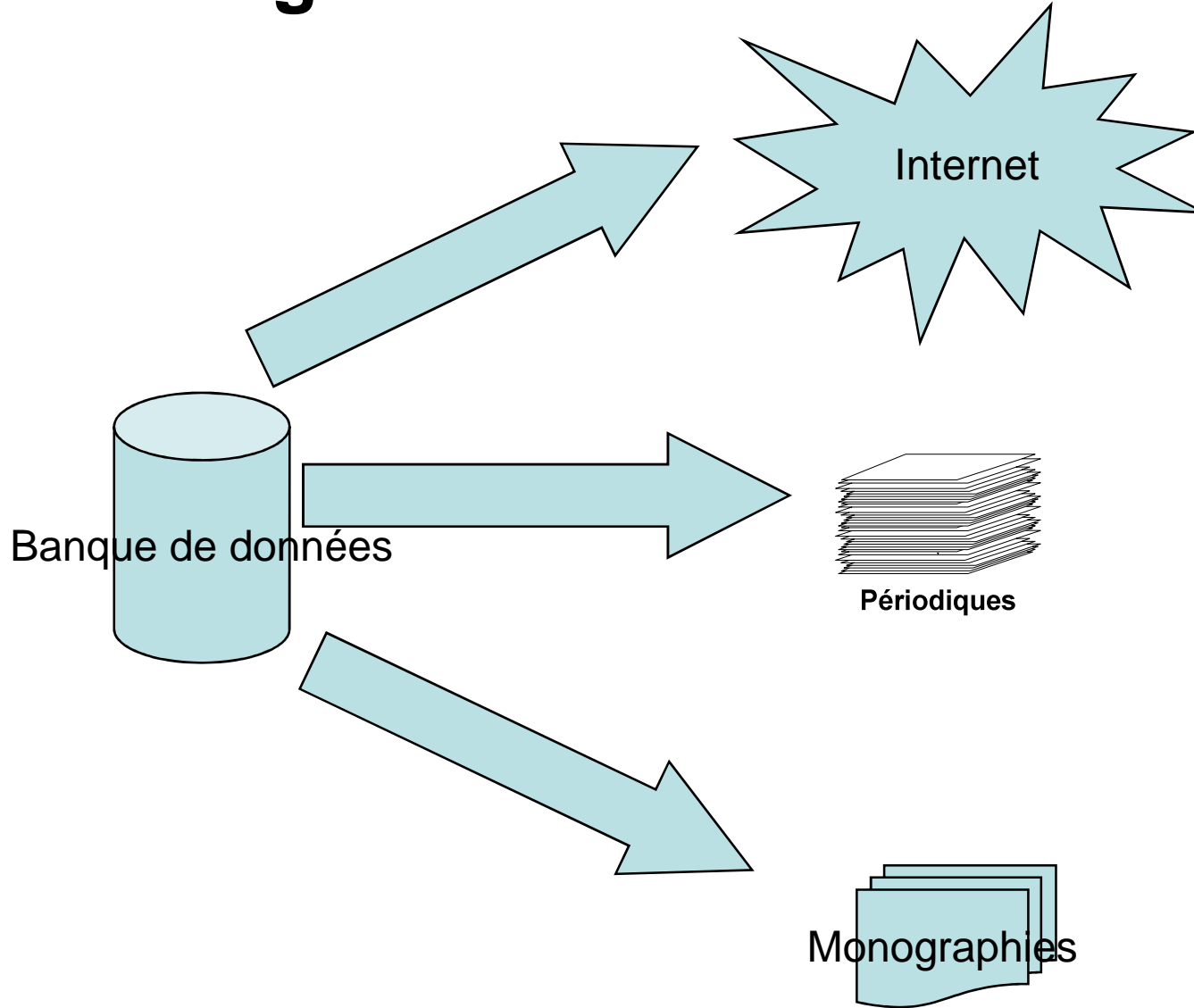
# **V. Stratégies de diffusion et de Publication**

**•La diffusion des informations contenues dans la Banque de données se fait de 3 manières:**

- 1. Par internet**
- 2. Par la publication des périodiques comme: Cahiers statistiques ( chaque année), Lettres mensuelles, etc...**
- 3. Par la production des monographies sur demande des utilisateurs et taillées suivant un format souhaité par ces derniers**

**•La publication des informations par internet est le moyen le plus efficace. Ainsi la réalisation du projet de l'observatoire a consisté principalement par la mise en place du site web ( intranet )**

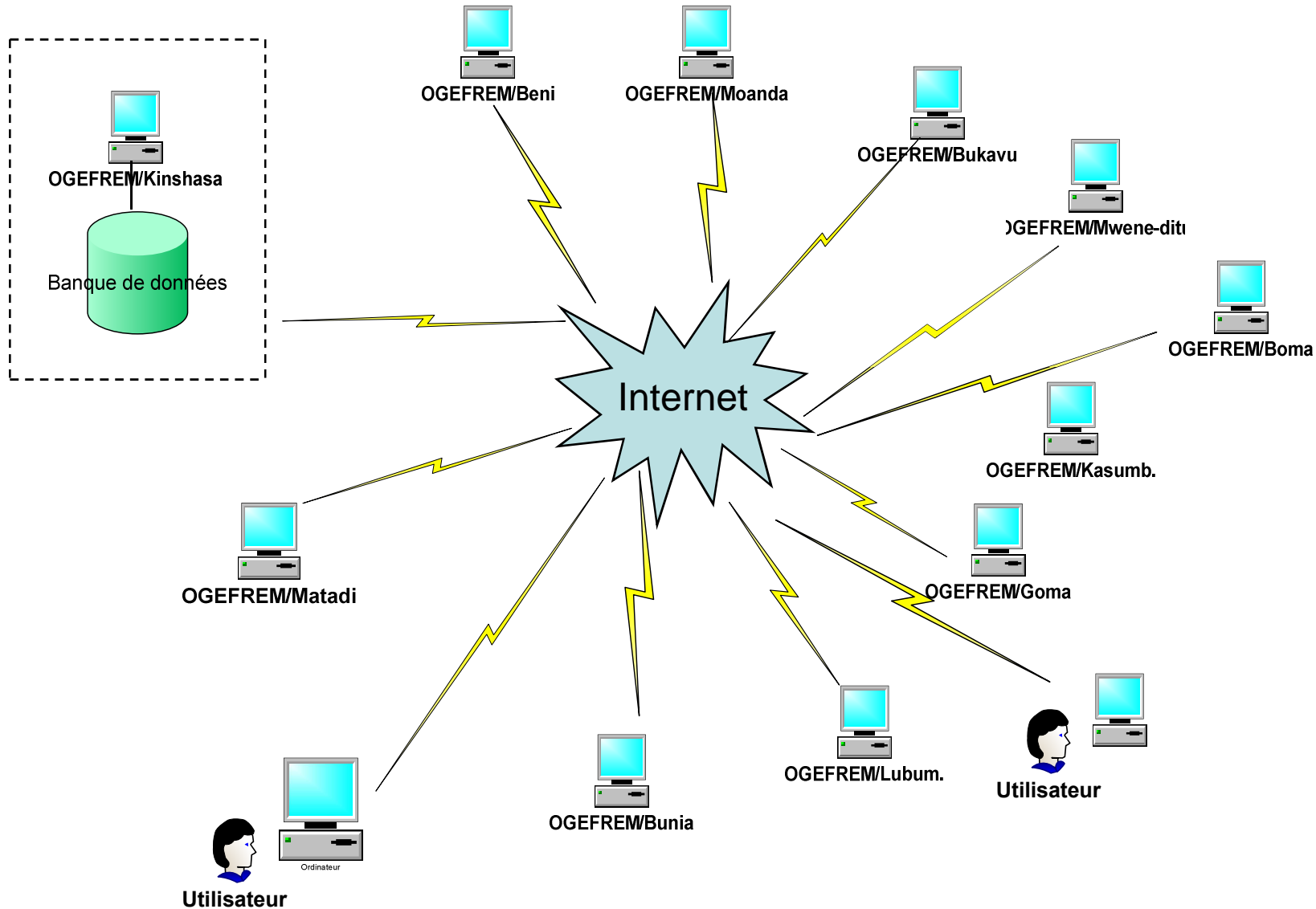
# V. Stratégies de diffusion et de Publication<sub>(suite)</sub>



# **VI. Déploiement ( Implantation )**

- Fonctionnant au sein de l'OGEFREM, l'implantation de l'Observatoire s'appuie sur les infrastructures de ce dernier**
- Ainsi les utilisateurs peuvent accéder aux informations dont ils ont besoin par internet ou en s'adressant aux différents services de l'OGEFREM qui sont présents dans presque toutes les provinces**
- Les FERI Center qui sont les structures de l'OGEFREM ouvertes au public, contiennent en leur sein des bureaux de l'observatoire**

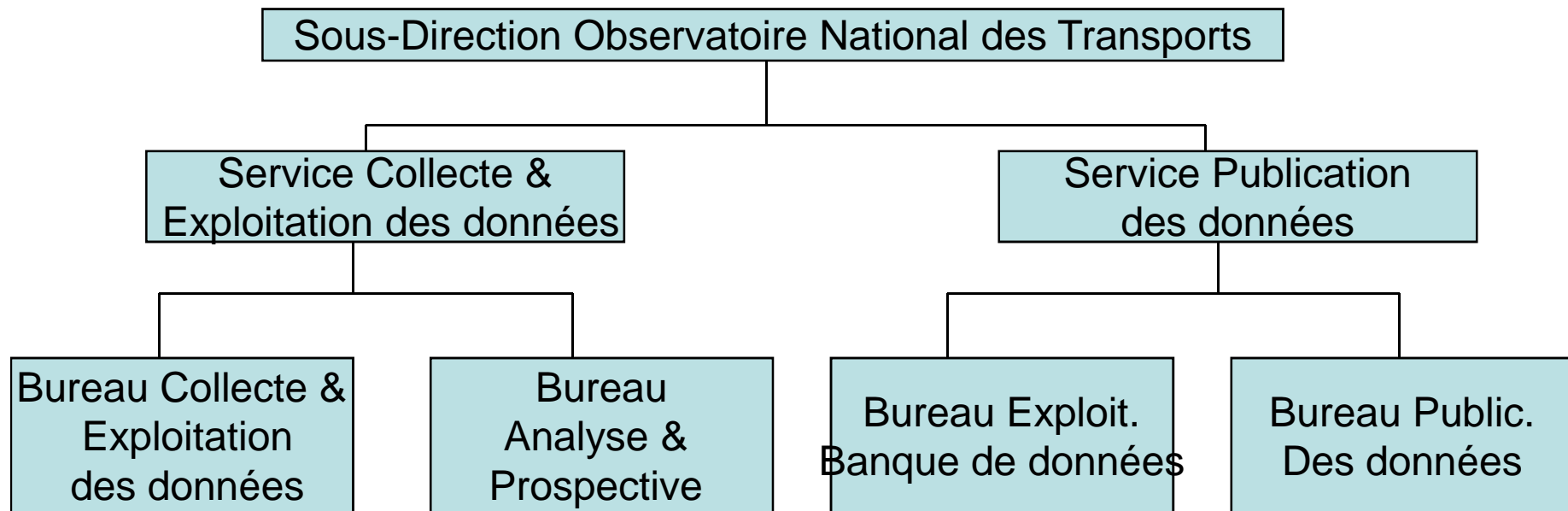
# VI. Déploiement ( Implantation ) ( suite )



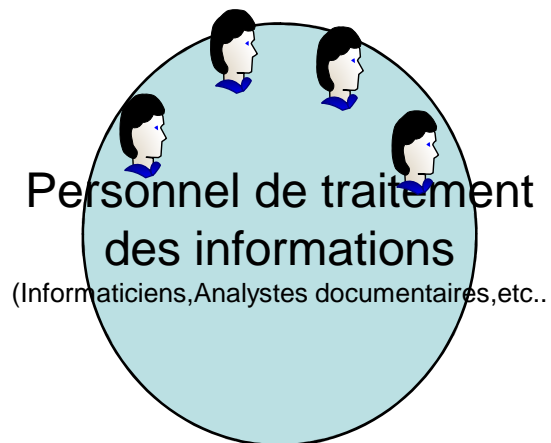
# VII. Structure organique

•La structure de la Sous-Direction de l'Observatoire s'articule sur deux services à savoir:

- Service Collecte & Exploitation des données
- Service Publication des données



# VIII. Personnel





## **VIII. Personnel (suite)**

**•L'effectif actuellement affecté à l'observatoire (siège ) comprend les profils suivants:**

**1 informaticien**

**2 économistes**

**1 politologue**

**1 Gestionnaire des transports**

**1 Communicologue**

## **VIII. Personnel** ( suite )

- Cet effectif devra être renforcé vue l'intensité des activités attendues après le lancement officiel des activités
- Les profiles souhaités:
  - Ingénieurs
  - Economistes
  - Mathématiciens
  - Documentalistes
  - Etc...
- Les formations à prévoir sont:
  - Techniques de collecte des données
  - P.A.O. (Publication assistée par ordinateur)
  - Traitement des données statistiques
  - Documentation
  - Réseaux informatiques ( sites web, etc...)

## **VIII. Personnel** ( suite )

- **Gestion d'un observatoire**
- **Gestion d'une bourse de transport**
- **Gestion des corridors de désenclavement**
- **Techniques de numérisation**
- **Etc...**

# **IX. Infrastructures et équipements**

**•Les infrastructures et équipements suivants seront acquis prochainement :**

**•Un DATA Center qui devra abriter:**

**•Le serveur Web pour le site**

**•Le serveur de développement**

**•Le serveur de réserve**

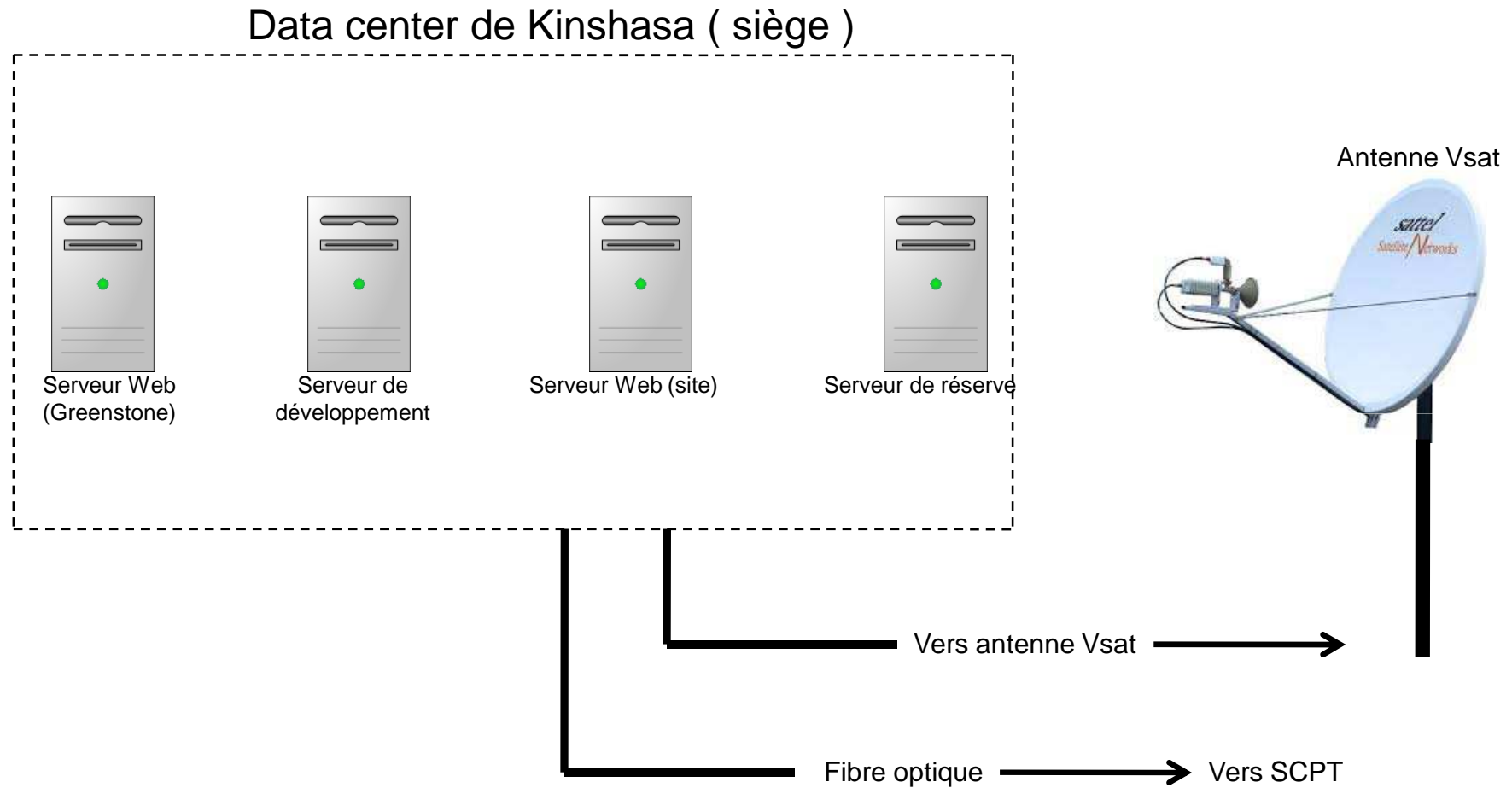
**•Le serveur Greenstone ( Centre de documentation numérique)**

**•Un centre d'imprimerie et de numérisation qui comprendra des imprimantes de grande capacité, et des scanners de grande capacité et de haute résolution pour la numérisation des documents**

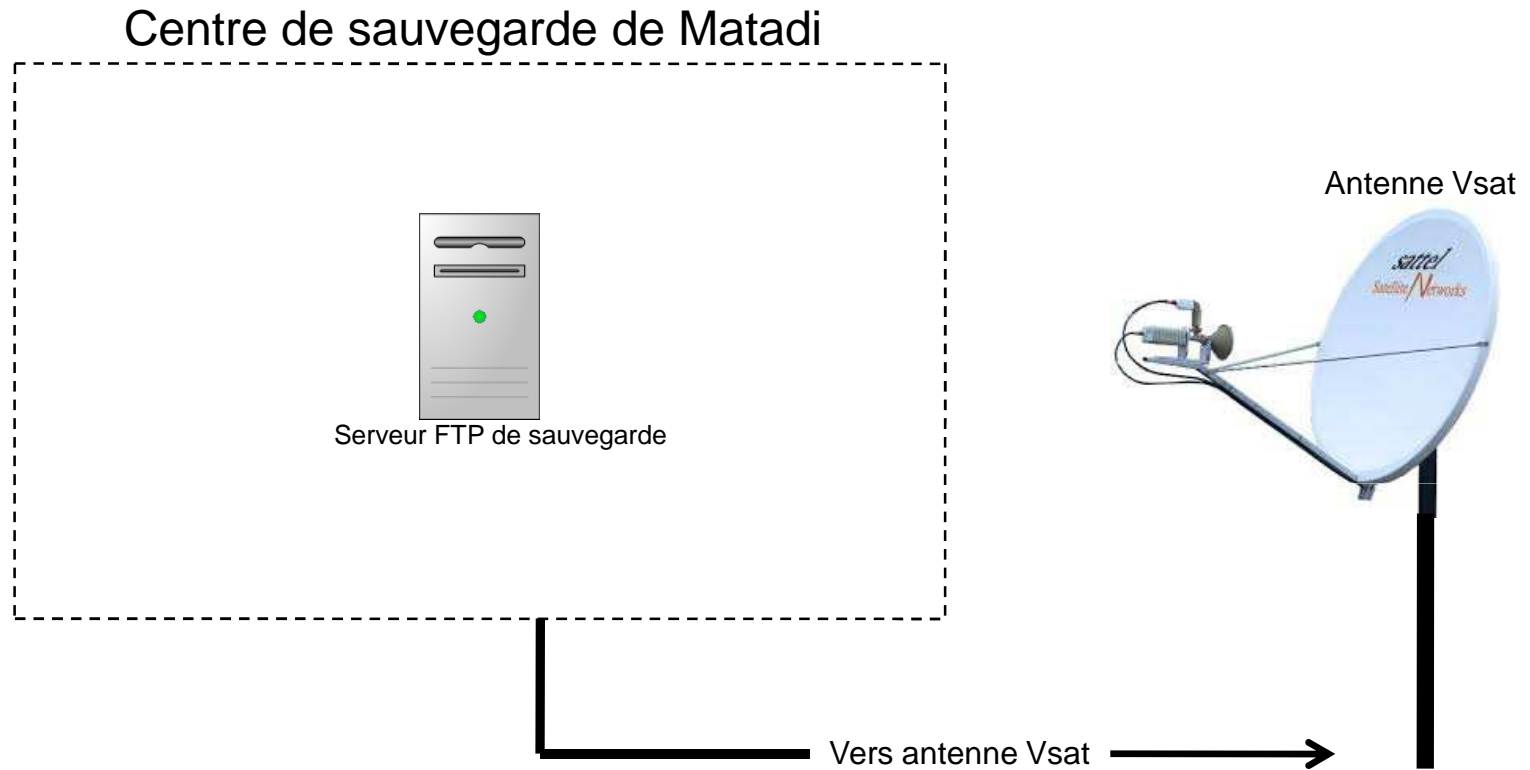
# IX. Infrastructures et équipements (suite)

- Un centre de sauvegarde connecté sur internet, qui comprendra un serveur FTP de sauvegarde de la banque de données et qui devra être installé très loin de Kinshasa ( Matadi ou Lubumbashi ) pour des raisons de sécurité
- Des connexions internet fiables et de haut débit pour le siège et les représentations en provinces. De préférence: par fibre optique, Vsat, etc...
- Les détails de la connexion de l'OGEFREM sur la fibre optique sont présentés dans le document intitulé 'L'OGEFREM à l'heure de la fibre optique'

# IX. Infrastructures et équipements (suite)

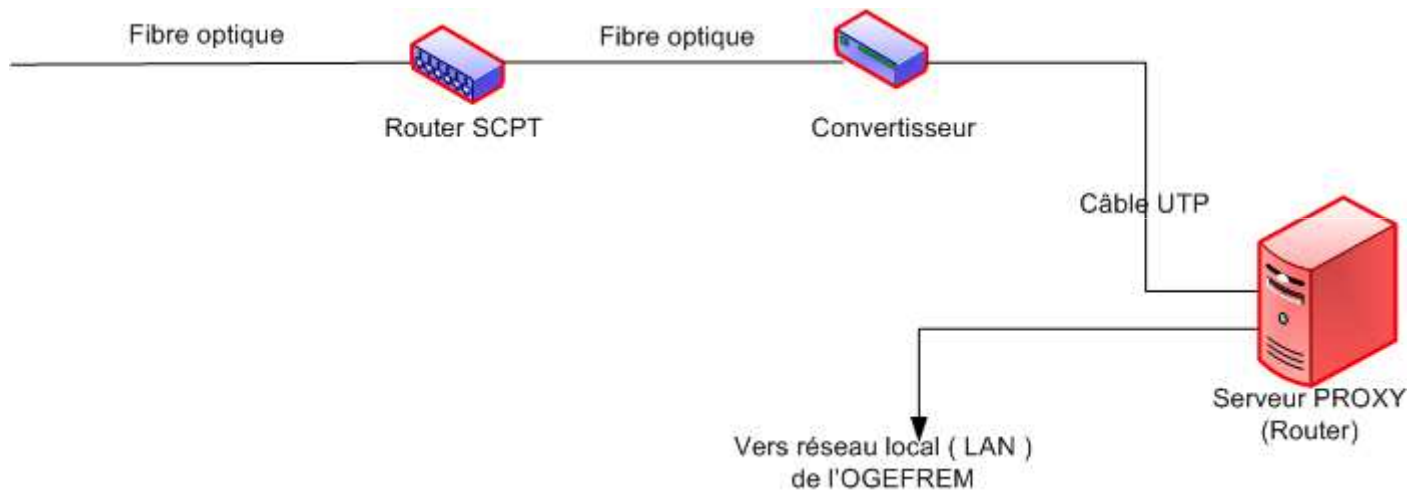


# IX. Infrastructures et équipements (suite)



# IX. Infrastructures et équipements (suite)

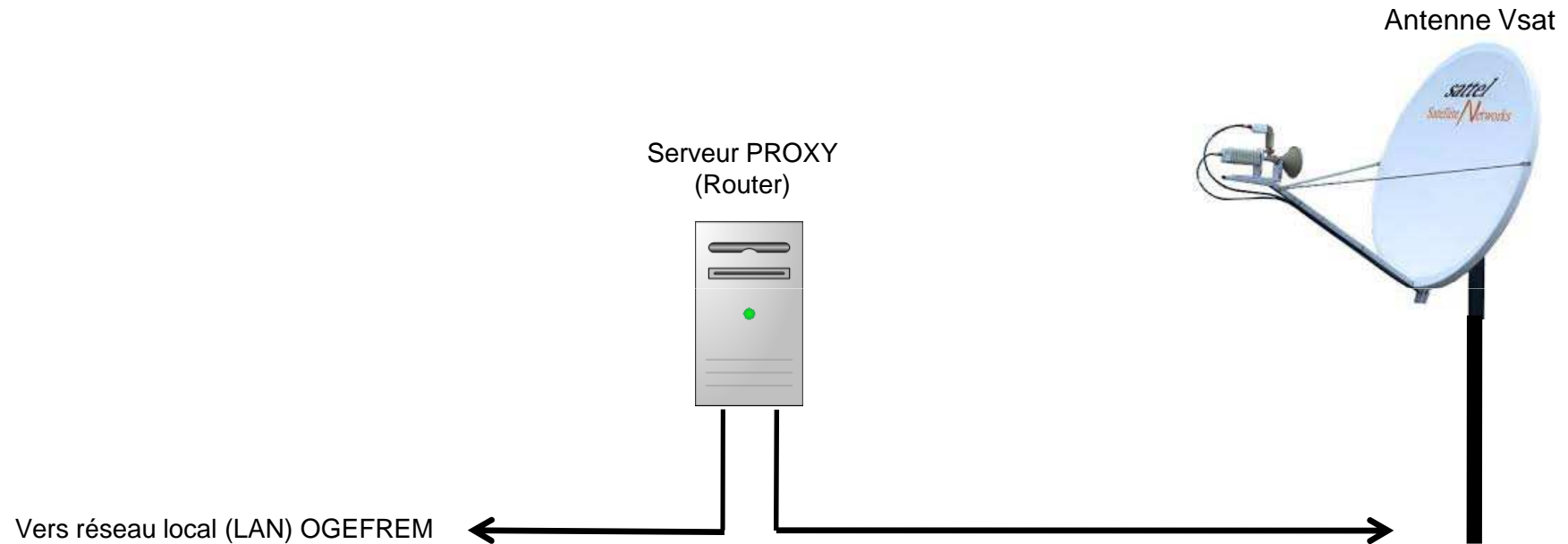
Connexion internet par fibre optique de la SCPT





# IX. Infrastructures et équipements (suite)

Connexion internet par station Vsat



# **X. Intranet ( site web)**

- **Profitant des atouts offerts par les NTIC (Nouvelles technologies de l'information et de communication ), l'intranet (site web) mis au point pour l'observatoire constitue la plaque tournante de ses activités**
- **Ce site web est déjà visible sur internet à l'adresse [www.ont-cd.org](http://www.ont-cd.org)**
- **Il a été réalisé en utilisant les logiciels du package MACROMEDIA**

# X. Intranet ( site web) (suite)

- Page d'accueil du site [www.ont-cd.org](http://www.ont-cd.org)



The screenshot shows the homepage of the National Transport Observatory of the Democratic Republic of Congo. At the top left is the flag of the Democratic Republic of Congo. The main header features the text: "République Démocratique du Congo", "Ministère des Transports et Voies de Communication", and "Observatoire National des Transports". To the right is the logo for OGEFREM, which consists of a stylized diamond shape with yellow and blue lines.

Below the header is a navigation menu with the following items: [Présentation](#) | [Contacts](#) | [Bourse de transport](#) | [Voies nationales](#) | [Corridors](#) | [Réglementation](#) | [Statistiques](#) | [Opérateurs de transp.](#)

The main content area is framed by a blue and yellow border. On the left side, there is a vertical menu with the following items: [Actualités](#), [Liens vers...](#), [Lexique](#), and [Centre de documentation multimédia](#). On the right side, there is a vertical text block that reads: "L'Observatoire National des Transports, c'est votre tableau de bord".

The central part of the page features a large red heading: "La révolution de la modernité". Below this heading are six images arranged in a 2x3 grid: a Congo Airways airplane in flight, a modern multi-story building, a train engine with passengers, a suspension bridge, a road with a guardrail, and a large white ferry boat.

At the bottom of the page, there is a second navigation menu identical to the one at the top: [Présentation](#) | [Contacts](#) | [Bourse de transport](#) | [Voies nationales](#) | [Corridors](#) | [Réglementation](#) | [Statistiques](#) | [Opérateurs de transp.](#)

## **X. Intranet ( site web) (suite)**

- **La page d'accueil comprend les entrées suivantes:**
  - **Présentation**: pour l'affichage de la page de présentation de l'Observatoire
  - **Contacts**: pour l'affichage des références de l'observatoire ( adresse, n°téléphone, etc...)
  - **Bourse de transport**: pour se connecter au système de bourse de fret (en projet)
  - **Voies nationales**: pour accéder aux informations sur les voies et les infrastructures de transport ( vue synoptique du système de transport, tableaux des infrastructures)
  - **Corridors**: pour obtenir les informations sur les corridors de désenclavement de l'Est de la RDCongo

## **X. Intranet ( site web) (suite)**

- Réglementation**: où sont présentés les différents textes l'égaux ( avis, arrêtés, ordonnances-loi, procédures, etc...en rapport avec le transport et le commerce
- Statistiques**: pour accéder aux données statistiques sur le transport
- Opérateurs de transport**: pour l'affichage des informations sur les transporteurs, les transitaires, les grands chargeurs, etc...
- Actualités**: pour lire quelques actualités du monde de transport

## **X. Intranet ( site web) (suite)**

- **Liens vers...**: pour afficher les passerelles vers d'autres sites
- **Lexique**: pour accéder au lexique des termes de transport avec possibilité de téléchargement du document
- **Centre de documentation multimedia**: pour 'entrer' dans la bibliothèque numérique

# XI. Centre de documentation

- C'est une des composantes de l'Observatoire ouverte au grand public pour la consultation des documents en rapport direct ou indirect avec le transport et le commerce en RDCongo et contenus dans la banque de données
- Il est appelé à être un véritable centre MultiMedia pour contenir des documents sous diverse formes ( livres, rapports, études, image, carte, etc...) et sur divers supports ( papier, film, électronique, cassette, etc...)
- Mettant à contribution les avantages des NTIC, le Centre de documentation est une bibliothèque numérique offrant la possibilité aux utilisateurs de consulter les documents via internet → Accès et recherche faciles, et disponibilité permanente 24h/24

## **XI. Centre de documentation (suite)**

- **Le logiciel utilisé pour la gestion de la bibliothèque numérique est GREENSTONE**
- **GREENSTONE est un package ( logiciel) destinée à la distribution sur le web, de collections des bibliothèques numériques**
- **Il a été mis au point par l'Université de WAIKATO en Nouvelle-Zélande et distribué en coopération avec l'UNESCO**



# **XI. Centre de documentation (suite)**

**•Le choix porté sur ce logiciel se justifie par les faits suivants:**

**•Utilisation et installation faciles**

**•Compatible WINDOWS, UNIX et MAC**

**•Multilingue: Français, Anglais, Espagnol, etc... ( Plus de 40 langues )**

**•Populaire → Echange d'informations (documents) facile avec d'autres institutions ou organismes**

# XI. Centre de documentation (suite)

- La page de choix de collection



République Démocratique du Congo  
Ministère des Transports et Voies de Communication  
Observatoire National des Transports



[Présentation](#) | [Contacts](#) | [Bourse de transport](#) | [Voies nationales](#) | [Corridors](#) | [Reglémentation](#) | [Statistiques](#) | [Opérateurs de transp](#)

## Centre de documentation

Notre centre numérique de documentation est en fait une médiathèque ou une banque de données constituée des documents ( livres, études, cartes, monographies, photos, etc...) sur des supports divers allant du papier aux supports électroniques ( CD, etc...).

Son fond documentaire est principalement constitué des documents dont le contenu touche directement ou indirectement le transport en République Démocratique du Congo.

Notre centre de documentation comprend les collections suivantes:

- [Transport en général](#)
- [Transport routier](#)
- [Transport ferroviaire](#)
- [Transport fluvial et lacustre](#)
- [Transport maritime](#)
- [Transport aérien](#)
- [Economie et commerce](#)
- [Droit](#)
- [Cahiers statistiques](#)
- [Lettres mensuelles aux chargeurs](#)
- [Reglémentation](#)
- [Autres](#)

Il est aussi offert aux utilisateurs la possibilité de faire leur recherche dans [GOOGLE en cliquant ici](#).



**Actualités**

**Liens vers...**

**Lexique**

**Centre de documentation multimédia**

**L'Observatoire National des Transports, c'est votre tableau de bord**

[Présentation](#) | [Contacts](#) | [Bourse de transport](#) | [Voies nationales](#) | [Corridors](#) | [Reglémentation](#) | [Statistiques](#) | [Opérateurs de transp](#)

## **XII. Bourse de transport**

- Une bourse de transport est une structure à travers laquelle les opérateurs exerçant dans le transport, peuvent conclure les marchés**
- C'est à travers une bourse de transport que les transporteurs présentent leurs offres (moyens) de transport et que les chargeurs expriment leurs besoins de transport**
- Avec l'avènement des NTIC ( Nouvelles Technologies de l'information et de Communication), les bourses de transport virtuelles sont aujourd'hui à la mode**

## **XII. Bourse de transport (suite)**

- **On y trouvera les services sur:**
  - **L'annuaire des transporteurs**
  - **L'annuaire des chargeurs**
  - **L'annuaire des transitaires**
  - **Les produits exportables par la RDCongo**
  - **Mercuriales des taux de fret**
  - **Mercuriales des valeurs des produits exportables**
  - **Suivi des cargaisons**
  - **Offres de transport ( Transporteurs )**
  - **Demandes de transport ( Chargeurs )**
  - **Bourse de transport étrangères**
  - **Déclaration importations**
  - **Paieement abonnement chargeur**

## **XII. Bourse de transport (suite)**

- **Horaire des navires des ports desservant la RDCongo**
- **Horaire des navires des LMC (Lignes maritimes congolaises)**
- **Horaire des vols**

# **XIII. Système de géo localisation des infrastructures des transport**

- Ce système permet de ‘voir’ à distance un point ( ville, route, port, etc...) sur la terre à partir des satellites

- Il fonctionne sur base des programmes GOOGLE EARTH et GOOGLE MAPS de la firme GOOGLE qui est un des géants d’aujourd’hui

- Ce système fonctionne en utilisant des satellites qui prennent continuellement des images ( photos ) de la surface terrestre

- Trois notions qui constituent les coordonnées GPS sont à la base de la géo localisation à savoir:

- La longitude

- la latitude

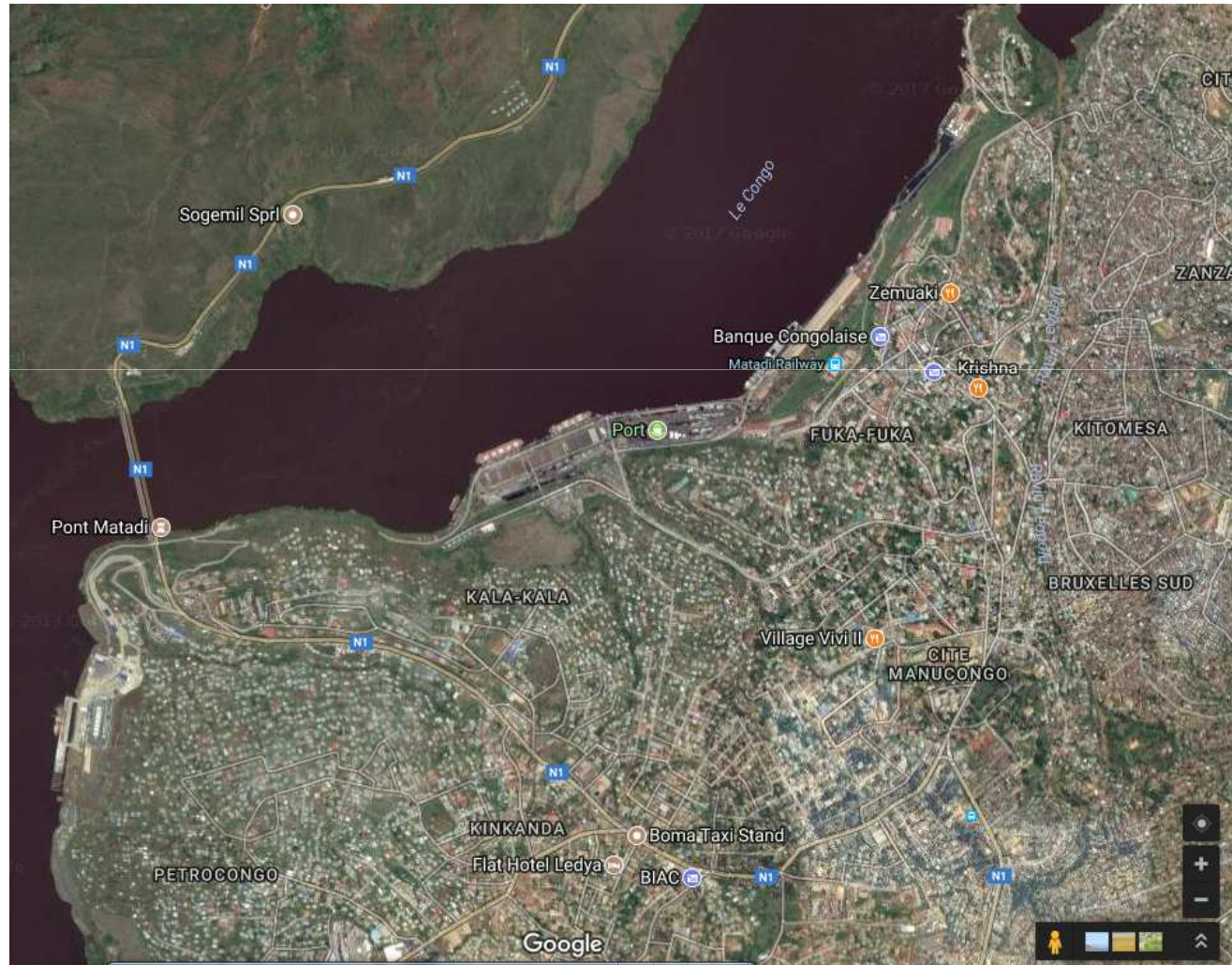
- Et l’altitude

## **XIII. Système de géo localisation des infrastructures des transport (suite)**

- Le système de géo localisation des infrastructures de transport, consiste à retrouver les coordonnées GPS de l'élément ( pont, aéroport, etc...) sélectionné, les soumettre au système GOOGLE pour finalement 'voir' cet élément à travers les satellites

- Ce système sera enrichi dans les jours avenir par des photos dites 3D ( photos à trois dimensions )

# XIII. Système de géo localisation des infrastructures des transport (suite)



Port de Matadi ( Bas-Congo), vu du satellite



**FIN**

## Annexe 1



- **L'OMAOC est créée en 1975 et son siège est actuellement à Abidjan**
- **Elle comprend les pays suivants: Angola, Bénin, Burkina-Faso, Cameroun, Côte d'Ivoire, Cap-Vert, Rep. Du Congo, Rep. Dém. Du Congo, Centrafrique, Guinée ( Conakry), Gabon, Gambie, Ghana, Guinée Bissau, Guinée Equatoriale, Liberia, Mali, Mauritanie, Nigeria, Niger, Saô-Tome, Sénégal, Sierra-Leone, Tchad et Togo.**
- **Cfr le site [www.omaoc.org](http://www.omaoc.org)**

## Annexe 2

**OGEFREM, alors Office de Gestion du Fret Maritime était créé par ordonnance présidentielle du 12 novembre 1980 avec comme principales missions:**

- **L'assistance aux chargeurs**
- **La promotion de la chaine nationale de transport**
- **Le conseil technique du Gouvernement en matière de transport maritime**



**Par le décret ministériel de décembre 2009, l'OGEFREM a vu son champs d'action s'étendre sur tous les modes de transport (aérien, routier, fluvial, lacustre, etc...) pour s'appeler désormais Office de Gestion du Fret Multimodal**

**Adresse : Av. TSF n°9 Kinshasa/Gombe RDCongo**

**Site internet: [www.ogefrem.net](http://www.ogefrem.net)**